

F 14

07/2009

## F 14 Suché sádkartonové podlahy Knauf

### F 141 – Suchá podlaha Knauf

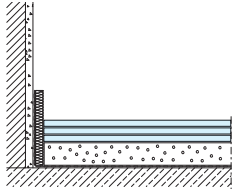
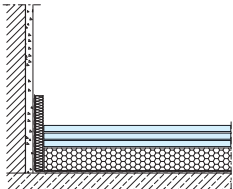
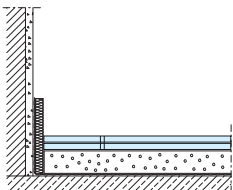
TUB - Jednoduché panely provedeny na pero a drážku

### F 142 – Suchá podlaha Knauf

TUB - Panely s nalepeným polystyrenem, provedení na pero a drážku

### F 146 – Suchá podlaha Knauf

Skládaná ze dvou vrstev na stavbě

Technická stavebně-fyzikální data												
Knaufovy systémy suchých podlah	Rozměry			Hmotnost kg/m <sup>2</sup>	Zatížení kN Při raznici 4 x 4 cm na podsypu	Tepelná izolace			Snížení kročejového hluku $\Delta L_{W,R}$ (VM <sub>R</sub> ) - dB Na masivních konstrukcích			
	Rozměry elementů l x b x h mm	Rozměry desek l x b x h mm	Výška systému bez podsypu mm			Součinitel tepelné vodivosti $\lambda_R$ podlahového dílce W/mK	Součinitel tepelné vodivosti $\lambda_R$ podsypu W/mK	Součinitel tepelné vodivosti $\lambda_R$ pěnového polystyrenu W/mK	Systém samostatně (deska) dB	Systém s 35 mm suchého podsypu dB	Systém s 35 mm suchého podsypu vnitřní lepenky dB	
	 <p><b>F 141</b></p>	2000/ 600/ 25	-	25	22,5	1,5	0,21	0,23	-	-	20	22
 <p><b>F 142</b></p>	2000/ 600/ 45 (20 mm Polystyren)	-	45	22,9	1,5	0,21	0,23	0,04		18	-	
	2000/ 600/ 55 (30 mm Polystyren)	-	55	23,1		0,21				0,04		20
 <p><b>F 146</b></p>	2000/ 600/ 12,5 -	2000/ 600/ 12,5	25	26,8	1,5	0,21	0,23	0,04	-	20	22	

### Příprava hrubé podlahy

#### Dělicí vrstva

- PE - fólie (na beton)
- vlnitý papír (na dřevo)
- izolace proti zemní vlhkosti (u nepodsklepených budov)

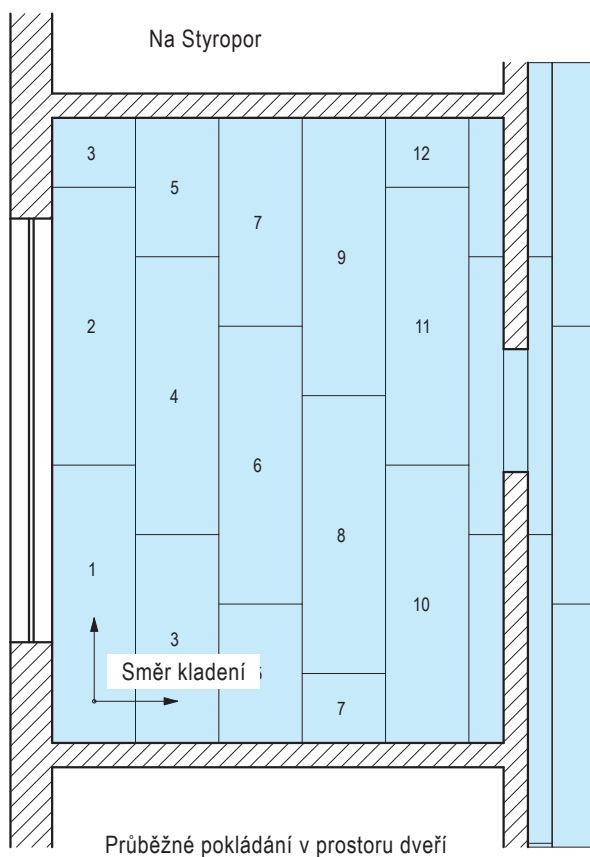
#### Vyrovnávací vrstvy

- Knauf stěrka BP 3
- Knauf Nivellierspachtel 15
- Knauf suchý podsyp
- vyrovnávací desky (PS 20, Hobra)

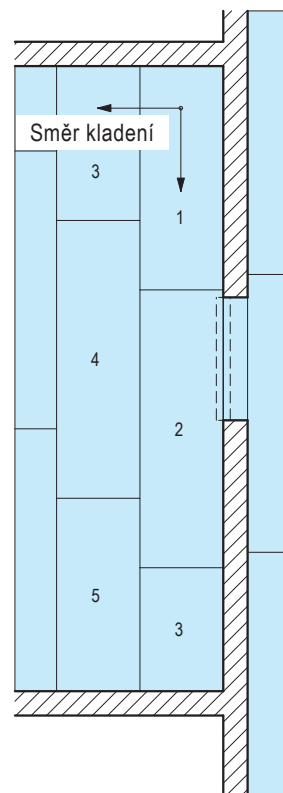
#### Izolační vrstvy

- např. Floor - Rock GP 21/20 (MF)
- např. Styropor EPS-W 20 (PS 20)
- např. Hobra (WF)

## System F 141/142

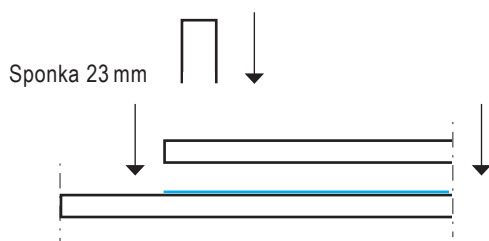


## Na suchý podsyp



## System F 146 Pokládání

Plošné přilepení Knauf Uniflottem nebo Systemkleberem



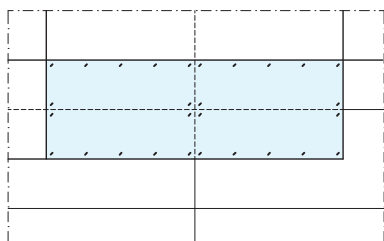
Plošné slepení desek PU lepidlem/Uniflottem

Nářadí

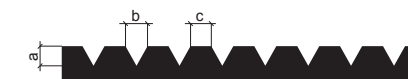
Ozubená špachtle pro Knauf Uniflott

Nářadí ke sponkování (není v programu firmy Knauf)

Rozmístění sponek (přeložení v křížové spáře)

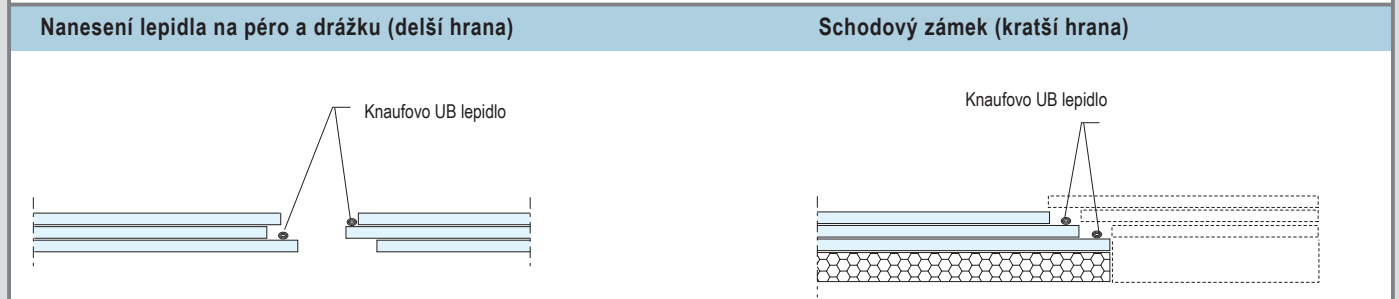
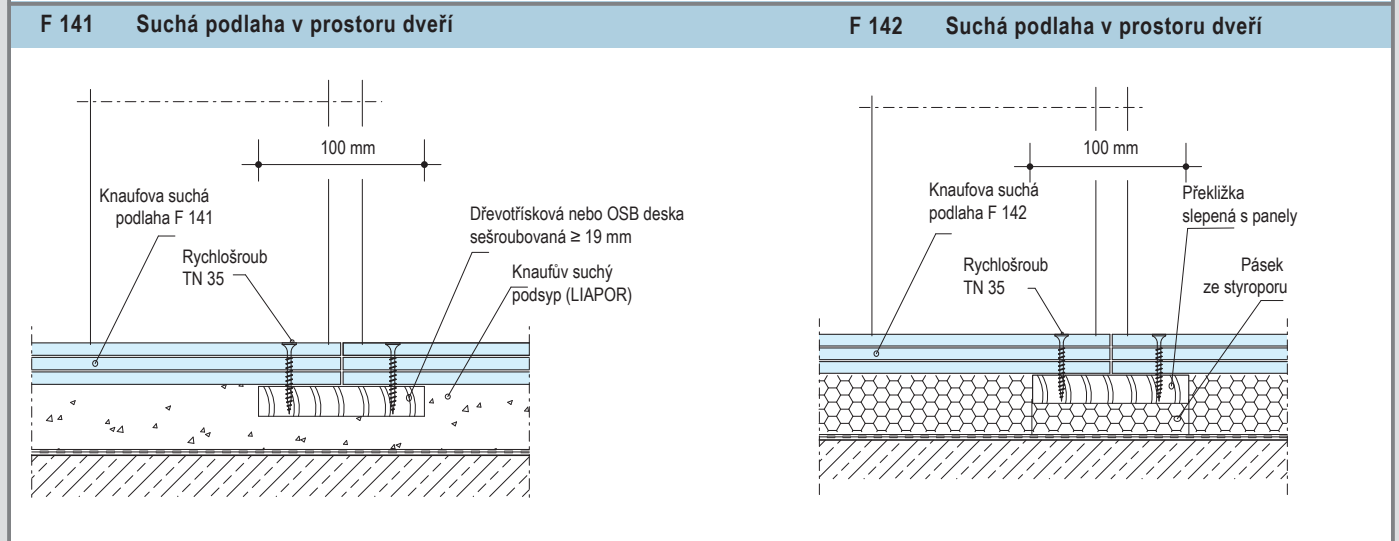
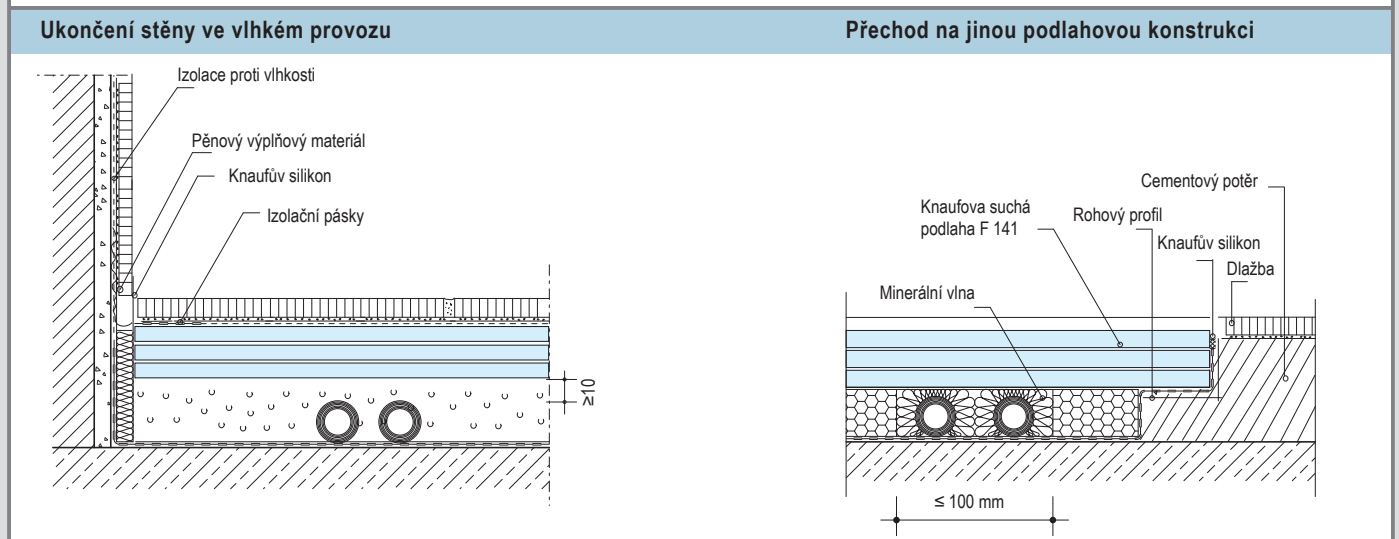
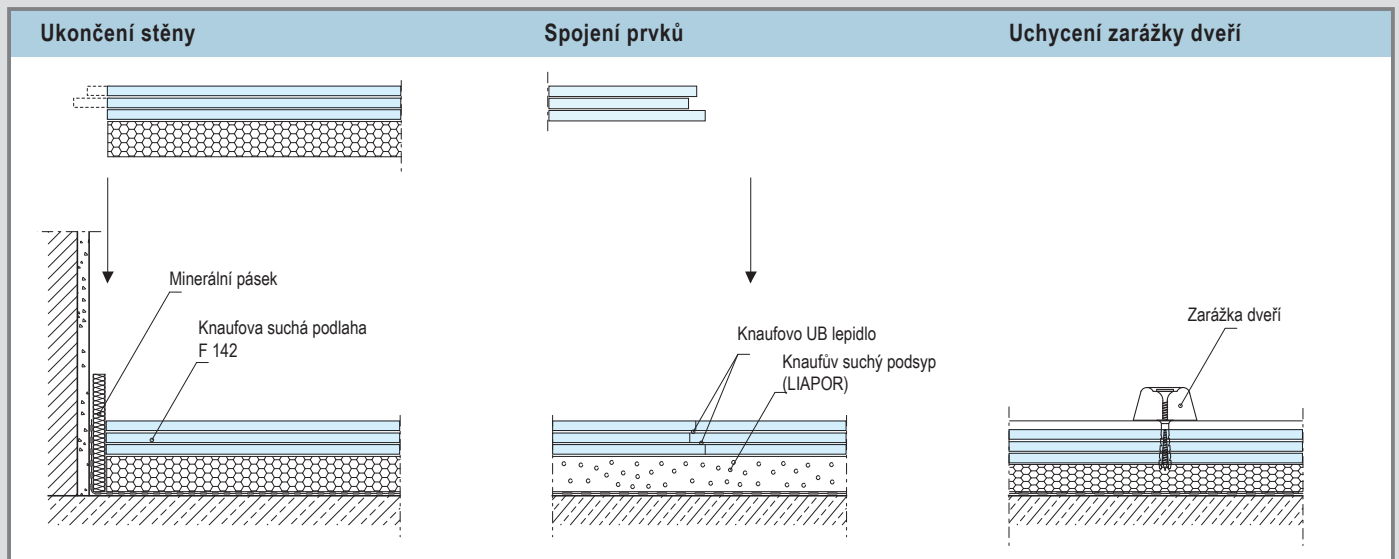


Zubová špachtle pro lepení Uniflottem - systém F 146



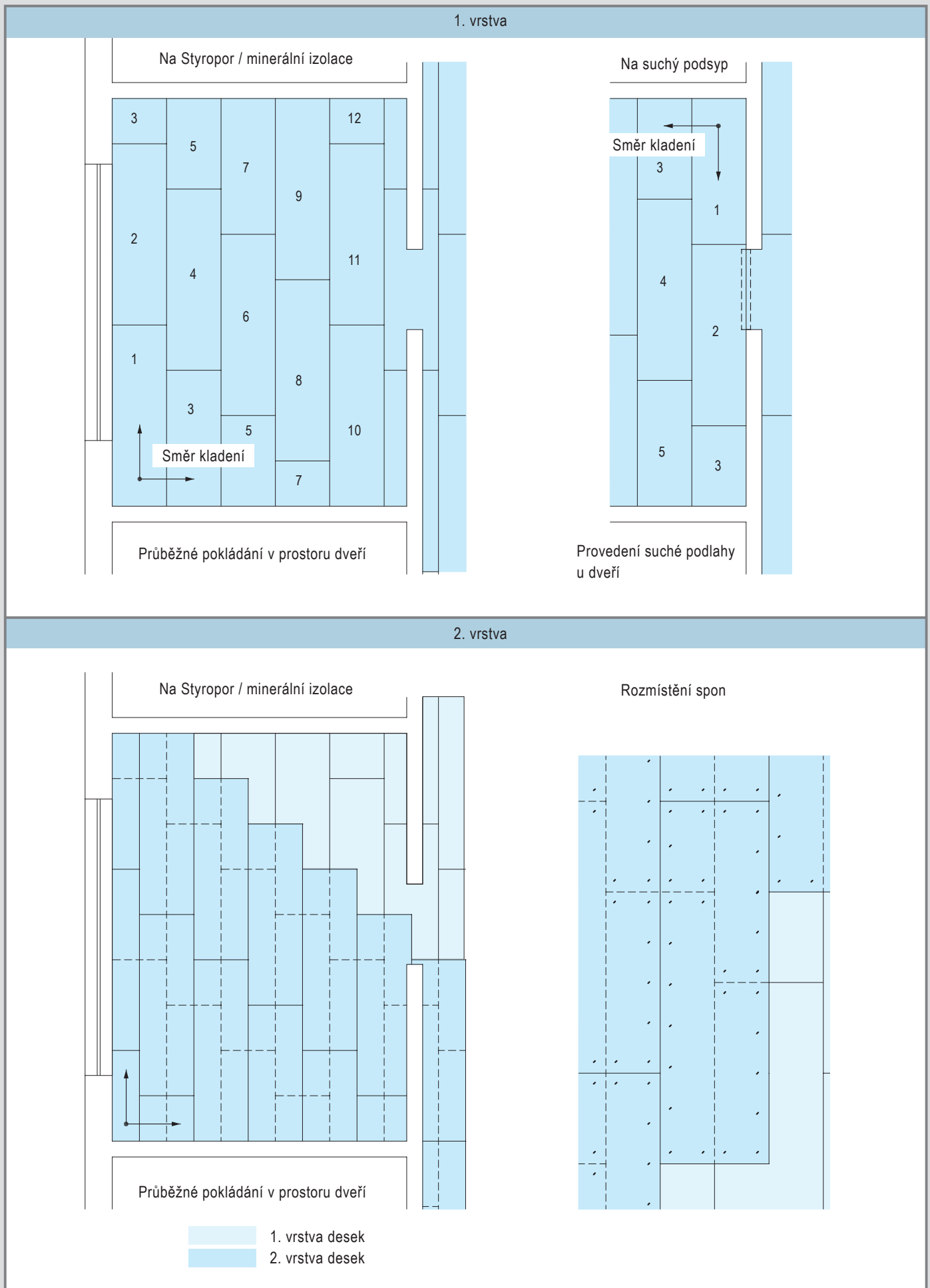
a	Hloubka zubu v mm	3,2
b	Šířka zubu v mm	3,6
c	Rozeč zubu v mm	3,4
	Úhel v °	55

Vertikální řez M 1:5



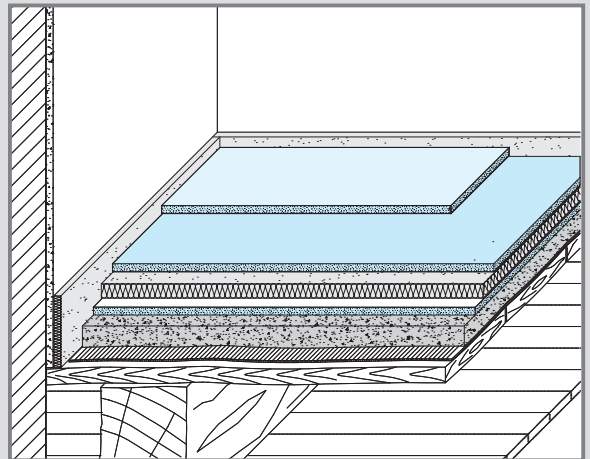
# F 146 Suchá podlaha Knauf

Detaily - Kladečské schéma



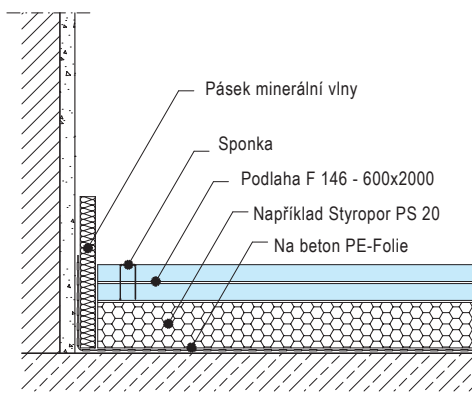
## Rozsah použití / praktické rady

- součinitel tepelné vodivosti  $\lambda_R = 0,21 \text{ W/(mK)}$
- při namáhání kolečkovými židlemi zpevnit povrch stěrky Knauf Nivellierspachtelem 15 v tloušťce  $\geq 2 \text{ mm}$
- jsou vhodné jako podklad i pro mozaikové nebo vícevrstvé parkety
- PVC, Linoleum (s plnoplošným přestěrkováním)
- dlažba do rozměrů max. 30 x 30 cm
- možno použít v rodinných koupelnách a kuchyních, plnoplošně natřít nátěrem Knauf Flächendicht (hydroizolační nátěr) a do přechodů podlaha - stěna vložít těsnicí pásku Flächendichtband

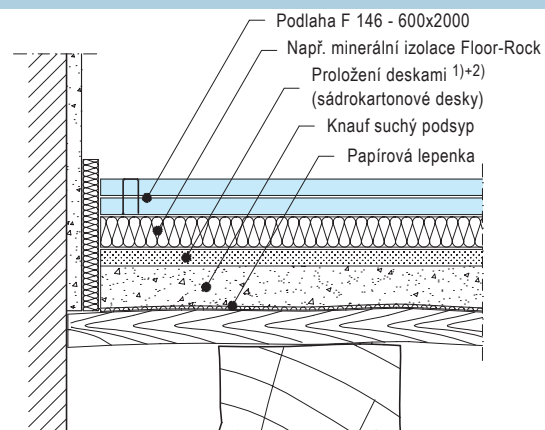


Vertikální řez M 1:5

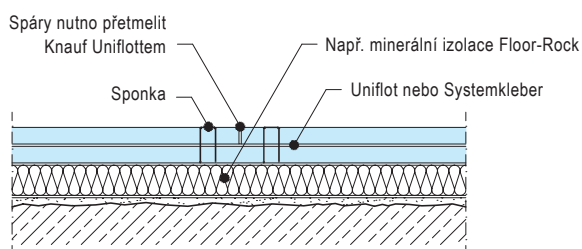
## Napojení na stěnu



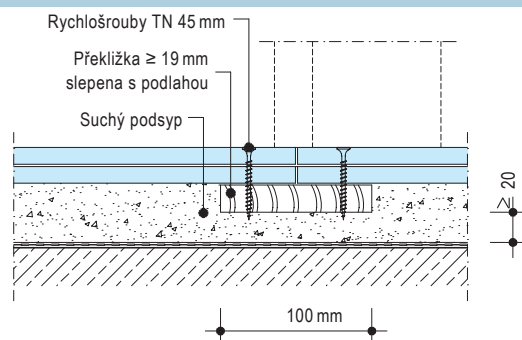
## Napojení na stěnu u dřevěného stropu



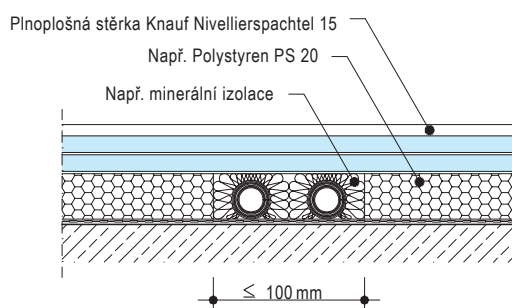
## Provedení spár



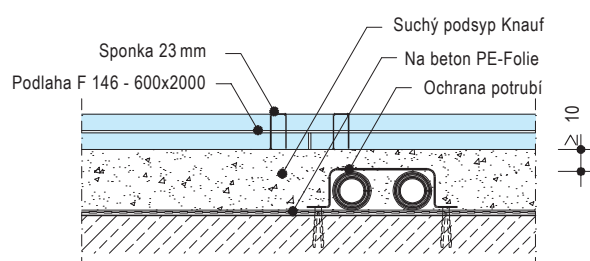
## Zpevnění podlahy v prostoru dveří



## Potrubí vedeno v izolaci



## Použití podsypu u rozvodu potrubí



1) při pokládání PS izolací na suchý podsyp doporučujeme vložít mezi podsyp a izolaci plnoplošné sádrokartonové desky Knauf. Při použití minerální izolace je to nutné.

2) pro výšku podsypu  $\geq 60 \text{ mm}$  je nutné proložení (sádrokartonovými deskami) ve výšce  $> 50 \text{ mm}$ .

# F 141/142/146 Suchá podlaha Knauf



## Spotřeba materiálu

Spotřeba materiálu pro m<sup>2</sup> bez prořezu

Č. materiálu	Popis	Jednotka	F 141	F 142	F 146
není v programu	PE fólie 0,2 mm	m <sup>2</sup>	1,15	1,15	1,15
0003474	Minerální pásek 10 mm silný	m	Dle délky obvodových stěn		
00003701 00084183	Knauřův suchý podsyp - min. výška 20 mm Pytel po 50 l - 25 kg. Množství pro mm/m <sup>2</sup> výšky LIAPOR Pytel po 50 l - 25 kg. Množství pro mm/m <sup>2</sup> výšky	l	1,0	1,0	1,0
není v programu	Styropor desky	m <sup>2</sup>	-	-	1,0
00003095	Knauřova suchá podlaha F 141 - síla 25 mm	m <sup>2</sup>	1,0	-	-
00003097 00077247	Knauřova suchá podlaha F 142 - tloušťka 30 mm - tloušťka 50 mm	m <sup>2</sup>	-	1,0	-
00077248	Knauřova suchá podlahová deska F 146 (dvouvrstvá) - tloušťka 12,5 x 2 = 25	m <sup>2</sup>	-	-	2,0
00003485	Knauřovo UB lepidlo (1 balení 3 m <sup>2</sup> )	ml	ca. 100	ca. 100	-
00006975	Lepidlo - Systemkleber 750 ml	ml	-	-	140
00006977	Čistič pistole na lepidlo 500 ml	ml	-	-	podle potřeby
není v programu	Sponky 23 mm dlouhé	ks	-	-	20
00005355	Penetrace Estrichgrund 10 kg	g	100	100	100
00061270 00036534	Knauřův Uniflott pro zatmelení druhé vrstvy 25 kg pytel 5 kg pytel	kg	-	-	0,5
00005862	Knauřův silikon - Sanitär	ml	dle délky obvodových stěn		
00083897	Knauř Nivellierspachtel 15 - samonivelační sádrová stěrka pro mm/m <sup>2</sup>	kg	podle potřeby		

## Konstrukce

- F 141/F 142** Knaufovy panely suché podlahy sestávají ze tří vzájemně spojených podlahových sádrokartonových desek 8 mm silných v provedení pero a drážka ve variantách s nalepenou tepelnou izolací u typu F 142.
- F 146** Dvouvrstvá konstrukce suché podlahy ze sádrokartonových desek 12,5 mm silných, lepená na stavbě lepidlem Systemkleber nebo Knauf Uniflottom a adjustována sponkami.

## Montáž

### Všeobecné pokyny F 141/F 142/F 146

#### Podklad

- Kontrola podkladu: u dřevěných trámových stropů musí být podklad dostatečně únosný a rovný (z prken nebo desek). Nesmí se pokládat přímo na trámový strop nebo na původní nepředepsaný podsyp. Důležitá je rovinnost podkladu a výškové rozdíly.
- U trámových stropů pod podsyp použít papírovou lepenku, nepřetahovat na stěnu.
- U betonových stropů použít pod podlahu PE-Fólii tl. 0,2 mm přesahem min. 20 cm.
- U nepodsklepených místností je nutné, aby byla podlaha dokonale odizolována izolací proti zemní vlhkosti.
- Po obvodu podlahy vložit pásek minerální vlny tl. 10 mm.

#### Vyrovnání nerovnosti pro hrubé podlahy

Povrch podkladu musí být absolutně rovný. Použití vyrovnávacích hmot podle nerovnosti:

#### Pokládání vrstev jen pro F 146

- První vrstva desek začíná celou deskou a druhá řada je přesazena ve spárách minimálně o 30 cm nebo se klade s křížovými spárami.
- Druhá vrstva po nanesení lepidla (Knauf Uniflott nebo Systemkleber) začíná polovinou desky (v rohu čtvrtinou desky) a ve spárách je

- Při nepatrné nerovnosti 0 - 15 mm lze použít Nivellierspachtel 15 (ca. 1,8 kg/m<sup>2</sup> při tl. 1 mm). Při tloušťkách od 10 mm do 30 mm použijte Knauf Fließspachtel Allround.
- Pro vyrovnání nerovností od 20 mm do 60 mm a pro snížení kročejového hluku je vhodný suchý podsyp Knauf PA nebo suchý podsyp LIAPOR (frakce 0-4 mm). Při tloušťkách podsypu větších než 60 mm je třeba podsyp proložit sádrokartonovými deskami tl. 12,5 mm.
- U dostatečně rovného podkladu je možné použít pěnový polystyren EPS-S-25 nebo minerální izolace vhodné do suchých plovoucích podlah. Instalační trubky se obalí minerální vlnou. Vyrovnávací vrstva (podsyp, izolace) musí být min. 10 mm nad horní úroveň trubek. Na izolaci se kladou podlahové desky kolmo ke spárám izolace. Izolace: vhodnost izolační hmoty pod suché podlahy Knauf musí určit

- přesazena o polovinu desky nebo je provedena křížová spára.
- Každá deska se fixuje asi 28 sponkami (20 až 23 mm délky).
- Při sponkování zatížit desky vahou těla.
- Spáry druhé vrstvy zatmelit Uniflottom.

výrobce izolace.

#### Rady pro kladení

- Začínáte vždy naproti dveřím na protilehlé straně u zdi.
- U pokládání přímo na suchý podsyp doporučujeme z hlediska rychlosti montáže položit nejdříve sádrokartonové desky, aby bylo možné po nich chodit.
- Pod dveřmi v místě prahu klademe desky průběžně (nevznikne spára) nebo spáru podložíme překližkou, dřevotřískou nebo deskou OSB šířky cca. 10 cm a tloušťky ≥ 19 mm a sešroubujeme s podlahovou deskou.
- Při napojení suché podlahy na jinou podlahovou konstrukci (např. potěry) se napojení provede pomocí úhelníku nebo dilatačního profilu a PE fólie se vytáhne nad úroveň podlahy.

- Suché podlahy jsou pochozí po slepení a zatmění zhruba po 4 hodinách (záleží na teplotě v místnosti), aby lepidlo mohlo vytvrdnout.

### Povrchová úprava a nášlapné vrstvy F 141/F 142/F 146

#### Odolnost proti kolečkovým židlím

Knauf suchá podlaha F 146 se přestěrkuje samonivelační stěrkou Knauf Nivellierspachtel 15 v min. tloušťce 2 mm.

#### Ochrana proti vlhkosti

Ve vlhkých místnostech (koupelnách a kuchyních) se plnoplošně chrání podlahy proti vlhkosti nátěrem Knauf Flächendicht a v napojeních na stěny se vloží do nátěru výztužná páska Knauf Flächendichtband.

#### Pružné tenkovrstvé nášlapné vrstvy

Při pokládání tenkovrstvých nášlapných vrstev např. PVC, Linoleum je doporučeno podlahu plnoplošně přestěrkovat Knauf Nivellierspachtel 15 v tloušťce min. 2 mm.

#### Keramické dlaždice

Je možno lepit dlaždice o rozměru 30 x 30 cm. Větší rozměry nejsou povolené. Pro nalepení dlažby se dá použít flexibilní lepidlo Knauf Flexkleber.

#### Parkety nebo mozaikové parkety

Vícevrstvé hotové parkety nebo mozaiky do tl. 14 mm lze přilepit plnoplošně na suchou podlahu F 14. Parkety tl. 15 mm a více lze plnoplošně lepit na suchou podlahu Aquapanel Floor.

▶ HOT LINE: +420 844 600 600

▶ Tel.: +420 272 110 111

▶ Fax: +420 272 110 301

▶ [www.knauf.cz](http://www.knauf.cz)

▶ [info@knauf.cz](mailto:info@knauf.cz)

**Knauf Praha,**  
Praha 9 – Kbely, Mladoboleslavská 949,  
PSČ 197 00



Právo technické změny vyhrazeno. Platí vždy aktuální vydání. Naše záruka se vztahuje pouze na bezchybné vlastnosti našich výrobků. Konstrukční, statické a stavebně-fyzikální vlastnosti systému Knauf mohou být dosaženy pouze v případě, že jsou používány systémové výrobky Knauf, nebo výrobky výslovně doporučené společností Knauf. Údaje o spotřebě, množství a provedení vycházejí z praxe, a proto nemohou být bez dalších úprav používány v odlišných podmínkách. Všechna práva vyhrazena. Změny, přetisk a fotomechanická reprodukce, i částečná, podléhá výslovnému souhlasu firmy Knauf.

Konstrukční, statické a stavebně-fyzikální vlastnosti systémů Knauf mohou být dosaženy pouze v případě, že jsou používány systémové výrobky Knauf nebo výrobky výslovně doporučené společností Knauf.

**UPOZORNĚNÍ:** Vydáním nového technického listu pozbývá tento technický list platnost.